

MANY RIVERS TO CROSS

**UN VOYAGE ENTRE LIQUIDE
ET SOLIDE, AU FIL DE L'EAU.**

UN VOYAGE QUI A D'ABORD ÉTÉ PENSÉ POUR FAIRE DES IMAGES. LES SEULES RÈGLES QUE NOUS NOUS SOMMES MISES ÉTAIENT D'OUVRIR DES PASSAGES NOUVEAUX ET FAIRE DES PHOTOS DE BLOCS AVEC DE L'EAU. À PARTIR DU MOMENT OÙ NOUS AVONS COMMENCÉ À EXPLORER CES LITS DE RIVIÈRES, LES CONTRAINTES ONT TENU ENVIRON 12 MINUTES... MAIS AU FINAL, COMME LA PÊCHE A ÉTÉ PLUTÔT BONNE, LA SÉLECTION QUI VOUS EST PRÉSENTÉE ICI SE TIENT QUASIMENT AU CODE. EN BATEAU AVEC CYRILLE «COOK» ALBASINI, JULIANE «KON TIKI» KACZOR, DEREK «RAKAM LE ROUGE» THATCHER ET GIOVANNI «CAP'TAIN CROCHET» QUIRICI.

TEXTES ET PHOTOS: LAURENT DE SENARCLENS

BLACK ARETE

Le seul bloc de la série qui n'est pas une première. Ouvert par Dave Graham du temps où il traînait ses PA au Tessin. Le crux est en bas mais la sortie ne fait pas rire. J'aime bien la position de Giovanni qui ne sait plus ce qu'il doit faire. Il a remis les pads en place, les bras sont baissés mais il regarde encore Cyrille car il doute, avec raison, de ses capacités de parade... Dans un instant il va démissionner. Cyrille Albasini travail son mental loin au dessus du sol Tessinois.

Cyrille

« Seule star du coin, mise en lumière dans un certain film américain. Cette ligne d'ampleur, au fort pouvoir séducteur, inspire et incite à l'action verticale. Si c'était possible on serait parti couché, chose rare. Après c'est un régal de mouvements dynamiques, un récital sur bossettes et une sortie à finir en pâtée pour chien... Trotrô bô! »



<<SIBERIA

Ce genre de bloc est sûrement la raison pour laquelle je fais de la photo d'escalade.

Pourquoi je passe des heures à porter du matos qui, la moitié du temps, ne me servira pas. Les dizaines de téléphones qu'il faut pour détourner des grimpeurs de leur projet et suivre mes intuitions. Organiser, chercher, espérer le beau temps. Alors parfois avec de la persévérance et un peu de chance on trouve ça!

Giovanni Quirici heureux comme un chasseur Iakoute en pleine Taïga.

Giovanni

« L'archétype du bloc qui se résume en un seul mot : PLAISIR! Pas vraiment dur mais intéressant. Il faisait froid et ça collait. En redescendre par contre était plus fin! Un indice: plutôt par la droite, mais pour ça, il faudra déjà trouver le bloc... »

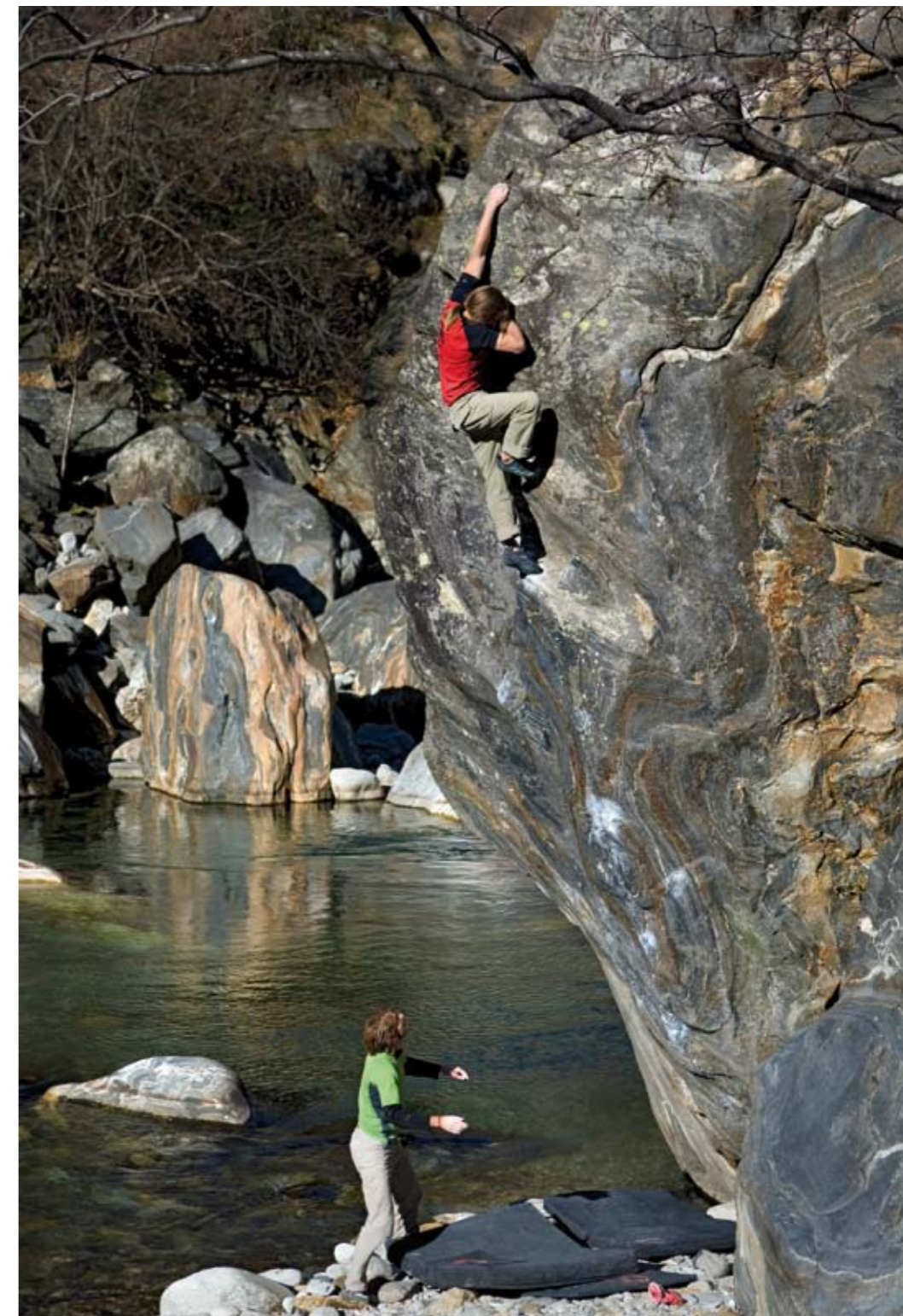
LA BOCCA DELLA BALENA

C'est évident qu'en cherchant des blocs dans des lits de rivières on allait avoir notre dose de frustration due à la quantité de blocs ingrimpables par faute d'accès sec. Mais quand finalement on trouve ça, toutes les frustrations s'envolent, on sort les flashes, on cadre et on prie pour que le grimpeur ne passe pas dans l'eau...

Cyrille Albasini, sans filet, en tête à tête avec Moby Dick.

Cyrille

« "Le grand Mystère". Comment expliquer ce genre de découverte? Un accès unique de la largeur d'un pied, une plateforme étudiée au millimètre comme réception et une logique parfaite dans la distribution des préhensions. La grimpe peut s'exprimer. Vu la précision de la création, si dieu existe, y' a pas de doute, il est horloger Suisse! Tro bô. »





**MANY
RIVERS
TO
CROSS**

JUMP JUMP

Derek Thatcher, bien loin de sa Nouvelle Zélande mais toujours aussi inspiré. Tout le groupe était passé devant ce bloc sans le voir vraiment. A la recherche de quelque chose de plus haut, plus beau, plus grand... Et pendant qu'on cherchait, Derek s'est assis au pied de ce bloc, a serré deux règles pourries et s'est envolé.

Ca n'a l'air de rien mais il n'y a que lui et son ombre qui l'ont fait...

Derek

«Le dernier jour que nous avons passé dans cette vallée, nous avons exploré le bas de la rivière à la recherche de nouvelles lignes. Les blocs directement dans le lit de la rivière étaient les plus propres, les autres avaient beaucoup de mousse et lichen. Celui-ci était intéressant pour les deux réglettes polies par l'eau et le plat glissant de la lèvre. Un problème d'un mouvement nécessitant des doigts chaud et de la coordination pour contrôler le ballant.»

MICKEY L'ANGE

Ce secteur du val Bavona ne manquait pas de bloc mais peu se sont laissé grimper. De tous les endroits que nous avons exploré c'est celui où l'eau a le plus poli la roche. Une grimpe toute en équilibre, placement et adhérence. Même pas possible de parler de grain, il n'y en a pas!

Cyrille Albasini en économie de peau et semelle pour le reste du trip.

Cyrille

«On a fait la révolution du grain, de la science friction! L'équilibre mon ami l'équilibre! A la recherche de la pureté absolue, l'essence même du jeu. Oh Ticino, t'y si bê.»



DAMANHUR

Notre bloc de chauffe lisse comme un c... parfait pour se mettre en jambe et s'habituer à la qualité «grain zéro» qui domine dans le coin. Il a reçu le nom «Damanhur» en hommage à une communauté nord italienne que la soeur de Giovanni avait découvert la veille. Une visite virtuelle s'impose! www.thetemples.org
Giovanni Quirici en pleine lévitation dans son temple à lui.

Giovanni

«Ce n'est pas évident au premier coup d'oeil mais la roche est de la même veine que Chironico, Cresciano ou Magic Wood. A la différence près qu'ici l'eau a fait des ravages sur le grain. Ce passage est plus esthétique que dur, avec deux inverses au départ entre le gris et le orange suivies de jolies adhérences. Il y a aussi sur la droite du bloc, un peu dans l'ombre, un passage improbable que nous n'avons jamais réussi. Que des mouvements tordus en gainage, absolument genial! Avis aux amateurs de F.A.»



MANI

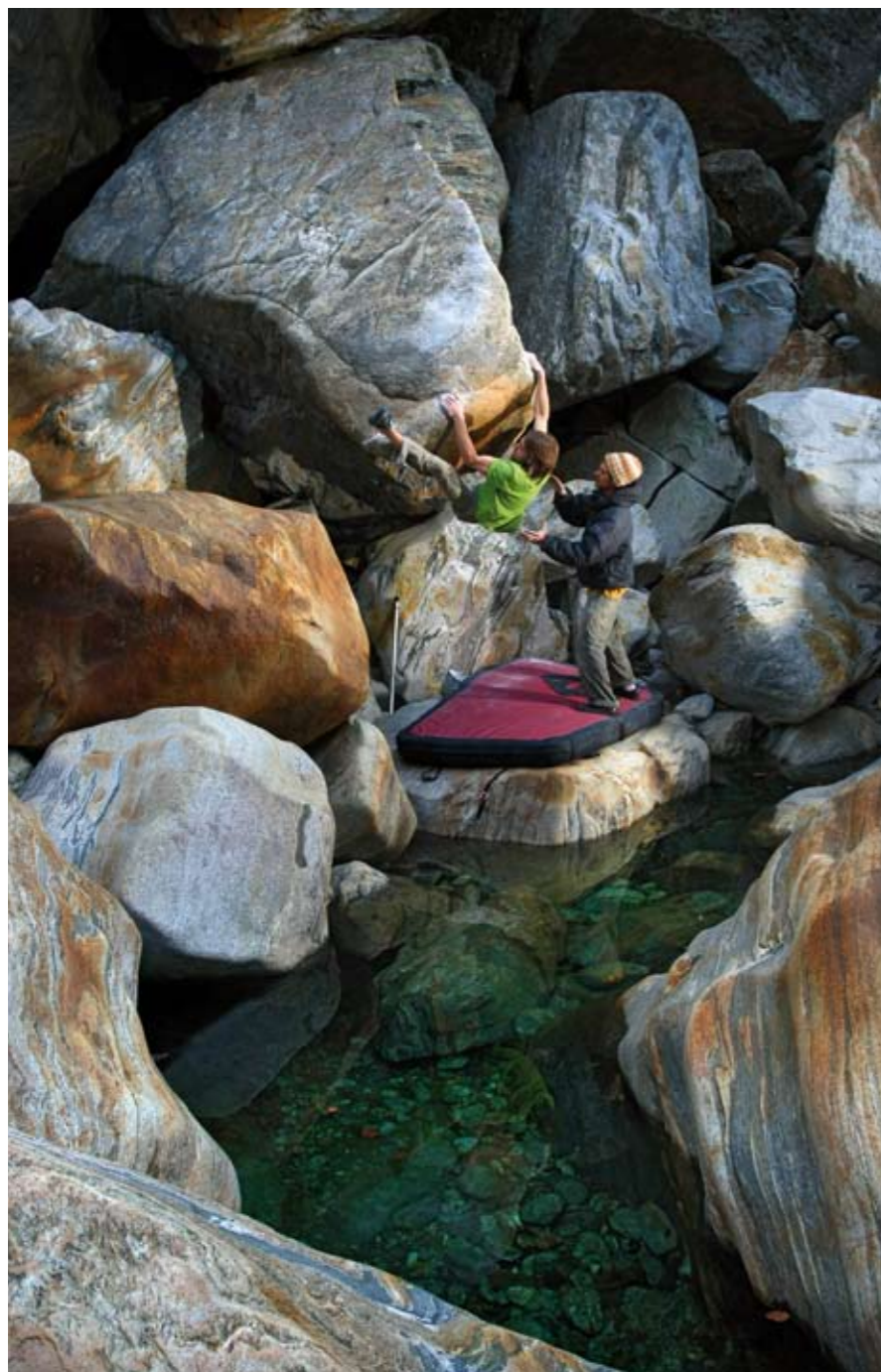
Ca c'est typiquement le bloc où il y a tout pour bien faire. Le grimpeur veut faire la photo...(plutôt inhabituel), des belles couleurs, de l'eau cristalline, un plat parfait pour mettre le pad et le pareur, tout devrait aller comme sur des roulettes.

Et puis, ça ne marche pas du premier coup. Quand la nature vous concocte une petite merveille de la sorte, le rendre correctement en image devient tout de suite plus ardu. Si j'avais la place je mettrais bien quelques-uns des essais qui ont précédés cet angle de vue.

Cyrille Albasini, plus au clair sur ce qu'il doit faire que moi, répète pour la 27^{ème} fois les mêmes moves.

Cyrille

«Rondeurs, rougeurs, douceurs, le bonheur d'être un compresseur! Il manque un peu de grandeur mais tout le reste y est...Maieur! Que dubô!»



IL DENTE DEL GIGANTE

Giovanni cherchait depuis un moment un bloc à faire au dessus de l'eau. Une sorte de version locale du DWS. Il a trouvé cette petite traversée ascendante sur ce bloc ligné. Giovanni est comme ça, chaque fois qu'il pose ses mains sur un bout de caillou, il est toujours questions de lignes. Ligne éthique, ligne de roche, ligne de vie.

Giovanni

«Ce bloc m'a fait penser à une dent de géant ou à la pointe d'un iceberg qui émerge de l'eau turquoise. On voit sur la droite de la photo mon sac à pof au point de départ. Après avoir enjambé l'eau jusqu'à un petit plat je l'ai grimpé très doucement autant pour en profiter que pour éviter de tomber à l'eau. je l'ai fait qu'une fois et Laurent était prêt, quelle que soit l'issue...»

BAVONA LINGAM

Cette pierre ronde et polie en premier plan à l'apparence d'un Shiva Lingam indien était un parfait prétexte pour sortir le Tilt-shift du sac. J'avais vraiment envie de faire venir Derek pour ce trip car il est sûrement l'un des meilleurs grimpeurs du monde dans ce style. Etonnant comme ce gneiss ressemble à du calcaire quand il s'est fait laver de tout son grain.

Derek Thatcher parti tranquille pour un petit échauffement sur ce bloc sans ampleur, n'est jamais arrivé en haut...

Derek

«J'aime bien voyager à différents endroits pour trouver des problèmes qui n'existent pas en Nouvelle Zélande. On avait fait une jolie arrête à gauche mais je ne pouvais m'empêcher de regarder cette petite dalle lisse. Il n'y avait pas de prises évidentes, juste des oppositions typiques des blocs de Quantum field à Castle hill. On a fait une série d'essais sans succès. Ca ne veut pas dire que c'est spécialement dur, peut-être V2... Je pense qu'on a juste pas trouvé la bonne séquence.»





GALILEO GALILEI

La photographie est une science inexacte qui a ses secrets connus des seules intéressés.

Un flash dissimulé pour donner un peu d'éclat à une roche trop grise, un objectif à décentrement pour jouer avec la netteté donneront déjà un genre à l'image. Cela n'en fait pas une bonne photographie pour autant. À vous de juger.

Le bloc, par contre, tout en plats et en rondeurs est un must dans le genre et le niveau. Le genre que l'on refait plusieurs fois pour le feeling. Pour se l'approprier.

Juliane Kaczor aux prises avec les théories de Galilée.

Juliane

«Le Tessin. Vallée imposante, villages de pierres, moutons, rivières, cailloux et eau limpide.

Ce bloc qui attire par, sa forme, son emplacement...Ma fa tropo caldo! Un espresso bien serré, un verre d'eau et hop...de la magnésie, un peu d'élan, une adhérence de pied, un plat mais alors tellement plat!!! Et zzzt, on recommence.

Ah...mi piace il Ticino!»

PRATIQUE... MON OEIL...

C'EST VRAI QU'ON N' A PAS VRAIMENT ENVIE DE VOUS FAIRE UN «LONELY PLANET» DU SPOT, FAUT LE RECONNAÎTRE.

L'IDÉE EST PLUTÔT DE VOUS METTRE L'EAU À LA BOUCHE, C'EST LE CAS DE LE DIRE. QUE SI LES IMAGES VOUS FONT SALIVER, VOUS ALLIEZ VOUS MÊME CHERCHER ET OUVRIR DES NOUVEAUX BLOCS. IL EN RESTE EN PAGAILLE.

DE TOUTE FAÇON JE NE SUIS MÊME PAS SÛR QUE JE LES RETROUVERAI TOUS, PAS QU'ILS AIENT BOUGÉS MAIS CES VALLÉES SONT LONGUES ET LES POINTS DE REPÈRES MANQUENT...

DISONT QUE SI VOUS VOUS DIRIGEZ VERS LE VAL BAVONA ET LE VAL VERZASCA UN JOUR DE GRAND FROID VOUS SEREZ ASSEZ JUSTE. BONNE GRIMPE ET QUE VOTRE ÂME D' INDIANNA JONES JAMAIS NE MEURE!